

Los trabajadores autónomos que adquieran una discapacidad por accidente, enfermedad u otra circunstancia sobrevenida, podrán acogerse, si se mantienen en la actividad laboral, a las reducciones y bonificaciones previstas para los trabajadores autónomos con discapacidad inicial que se dan de alta en el Régimen Especial del Trabajo Autónomo con una discapacidad en grado igual o superior al 33 por ciento.

El acuerdo alcanzado entre las organizaciones más representativas del trabajo autónomo y el Gobierno dispone que "las bonificaciones y reducciones establecidas en el artículo 32 de la Ley 20/2007 para las personas con discapacidad en grado igual o superior al 33 por ciento serán de aplicación a los trabajadores autónomos que en situación de alta adquieran esta situación, con los requisitos que reglamentariamente se determinen".

Con esta medida, incluida en el acuerdo a propuesta del Ministerio de Trabajo, Migraciones y Seguridad Social, atendiendo la petición del Cermi, se favorece el mantenimiento en el empleo de los trabajadores autónomos que adquieran una discapacidad desempeñando una actividad laboral, que estaban excluidos del acceso a las reducciones y beneficios para los autónomos con discapacidad inicial.

## TE INTERESA... LEGISLACIÓN

- Acuerdo de 20 de noviembre de 2018, del Consejo de Gobierno, por el que se establecen **ayudas sociales de carácter extraordinario a favor de pensionistas por jubilación e invalidez en sus modalidades no contributivas, para el año 2019**. (BOJA nº 227, de 23/11/2018)

- Real Decreto-ley 19/2018, de 23 de noviembre, de **servicios de pago y otras medidas urgentes en materia financiera**. (BOE nº 284, de 23/11/2018)

## LIBRO

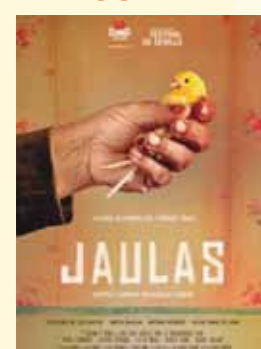


### EL CORAZÓN EN UN PUÑO

**Autora:** Cantabrana Ruíz de Larrinaga. - **Editorial:** Kolima Books. - **Año:** 2018

**Argumento:** Alan, con 17 años, ha tenido un trasplante de corazón. Durante 137 días, casi cinco meses, ha vivido en el hospital momentos duros, con situaciones difíciles, espacios de incertidumbre, circunstancias de tensión e instantes para temblar. Aunque también ha tenido ocasiones de ilusión y alegría, de inspiración y disfrute. Este libro está escrito en primera persona por su madre, quien, junto a su padre, estuvo al lado de Alan en todo el proceso. Cuenta sólo un resumen de una historia tremenda de superación personal, incansable motivación y gran esfuerzo, para superar los muchos obstáculos que surgían a cada paso del camino, y que alejaban a Alan del sueño de salir del hospital para comenzar su nueva vida.

## PELÍCULA



### JAULAS

**Director:** Nicolás Pacheco. - **Reperto:** Estefanía de los Santos, Belén Ponce de León, Antonio Dechent - **Género:** Drama. - **País:** España - **Año:** 2018. - **Duración:** 1h 36min.

**Calificación:** No recomendada menores 16 años.

**Sinopsis:** En un poblado andaluz que se ha quedado anclado en el tiempo, Concha (Estefanía de los Santos) y su hija Adela (Marta Gavilán) sueñan con una vida mejor. Harta del ambiente opresivo y de un marido cruel, Concha decide arriesgarlo todo y escapa con su hija a la ciudad. Su huida se convertirá en una aventura en la que lucharán por escapar de las jaulas que siempre han sido sus vidas. Eso sí, el destino les pondrá millones de trabas en su camino.

## webs favoritas

<http://www.noterindasnunca.org/index.html>

El Plan No te Rindas Nunca es una iniciativa de Fundación ONCE y su entidad de inclusión laboral, Inserta, para ayudar a los jóvenes con discapacidad a encontrar trabajo.

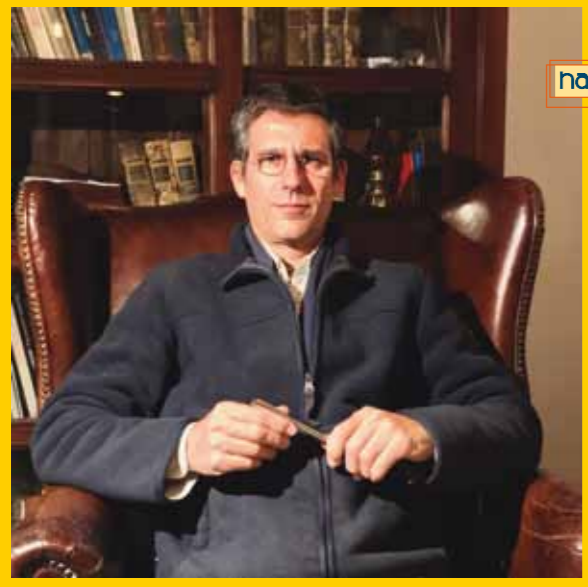
Se trata de un conjunto de medidas que abarca todos los pasos necesarios para conseguir un empleo, desde orientación y formación personalizada hasta presentación a los procesos de selección de empresas pasando por la ayuda al emprendimiento.



## Carlos Morillo-Velarde Quintero, Amigo de PRODE 2018

Coincidiendo con la celebración del Día internacional de las personas con discapacidad, Fundación PRODE distingue anualmente a personas o instituciones que, con su labor, mejoran las oportunidades de las personas con discapacidad favoreciendo una mayor inclusión y, en definitiva, una mejora en su vida. En esta ocasión, el reconocimiento Amigo de PRODE 2018 ha sido para Carlos Morillo-Velarde Quintero, médico psiquiatra colaborador de la Organización, por su trayectoria profesional, generosidad, calidad humana y compromiso en un campo de tanta importancia como es la salud mental. Su ejercicio ha mejorado y mejora ostensiblemente la vida de muchas personas con discapacidad.

"El buen médico trata la enfermedad; el gran médico trata al paciente que tiene la enfermedad."  
William Osler



hablando con...

## CARLOS MORILLO-VELARDE QUINTERO, médico psiquiatra colaborador de PRODE

Tengo que reconocer que quizá nunca hubiera imaginado trabajar para la discapacidad. Se cruzó en mi camino. Después de estos maravillosos años de asistencia y trato humano con familias, usuarios y profesionales dedicados a la discapacidad en realidad no lo cambiaría por otra actividad. Tanto en lo profesional como en lo humano es muy enriquecedor.

Cuando Blas, presidente de Fundación PRODE, me llamó, conectamos con facilidad desde el primer momento. Fundación PRODE me acogió desde el principio como si siempre hubiera formado parte de ellos. Es difícil explicarlo con palabras. Me transmitieron confianza plena, libertad de ejercicio profesional y respeto, todo esto para mí es esencial. Por mi parte, he intentado aportar la experiencia acumulada, mi especialización y el conocimiento que sigo buscando cada día.

En la actualidad formo parte de un magnífico equipo de profesionales que, con una gran sintonía y dedicación, atiende la discapacidad con graves problemas de conducta.

### ¿Cuál ha sido y es en la actualidad su relación personal y profesional con personas con discapacidad intelectual?

En la actualidad, creo que soy uno de los pocos psiquiatras (si no el único) de Córdoba dedicado específicamente a la Discapacidad. Tengo la suerte de trabajar en varios centros para discapacidad con trastornos del comportamiento tanto de la Fundación PROMI como de Fundación PRODE. En ambas ejerzo una labor básicamente asistencial pero también de coordinación con los diferentes equipos de trabajo. En este sentido, tengo un contacto directo y estrecho con muchas personas con discapacidad, especialmente aquellas que además padecen patologías psiquiátricas que requieren un abordaje especializado y en muchas ocasiones tratamientos específicos. Ciertamente, mi actividad más amplia se centra en este grupo de personas, quizá más complejo pero al mismo tiempo muy enriquecedora y siempre un reto profesional.

Se aprende de toda experiencia humana y desde sus dificultades, a veces muy graves, te enseñan muchas lecciones de vida. Realmente cuando los veo en la consulta mi percepción no está en la discapacidad en sí misma. Mi oficio me obliga a detectar, más allá de la propia discapacidad, otros problemas. En este sentido el trato con ellos es como con cualquiera que atendiera en mi consulta. Intento establecer una relación de iguales, llana, de confianza, para que puedan sentirse tranquilos y comprendidos. Ciertamente, mi actividad tiene sus peculiaridades pero no tanto en el trato personal.

### ¿Por qué decide trabajar y especializarse en buena medida en el trabajo con personas con discapacidad?

Comencé mi labor sobre el año 2000 y debo admitir que ocurrió por casualidad (o destino). Un compañero me comentó que una empresa dedicada a la discapacidad (PROMI) buscaba un psiquiatra. Ahí empecé todo. Y no fue nada fácil. Comencé a colaborar en uno de los primeros centros para discapacidad con trastornos graves de la conducta en Villanueva de Córdoba. De ahí en adelante fui ganando conocimiento y experiencia.

#### TEXTO DE LECTURA FÁCIL

PRODE da todos los años un premio importante a personas que le ayudan mucho a conseguir su misión. Este premio se llama "Amigo de PRODE". El premio se ha dado este año a Carlos Morillo-Velarde Quintero. Esta persona es un médico psiquiatra que ayuda a muchas personas con discapacidad a tener una vida mejor.

### ¿Cómo definiría la atención actual en salud mental a las personas con discapacidad intelectual y cómo cree que podría mejorar?

Esta pregunta es muy compleja. La psiquiatría es una especialidad muy extensa. En realidad, como cualquier especialidad médica, los avances científicos la hacen cada vez menos abaricable por un profesional en su totalidad. Por eso se tiende a subespecializarse. Hay que reconocer cierto olvido de la psiquiatría hacia la discapacidad, cierta desconsideración. Sin duda faltan

psiquiatras especializados en discapacidad.

La atención a la discapacidad requiere conocimientos específicos y versatilidad. El término discapacidad es insuficiente para describirla. Hablamos de un campo de la salud vastísimo. Su abordaje debe ser multidisciplinar, basado en la perspectiva biopsicosocial. Se han dado pasos importantes en la última década, pero lo que queda por hacer es inmenso. En todas las dimensiones de la vida, salud, social, personal, el camino por andar es largo. Pero ilusionante.

### ¿Qué significado tiene para usted un reconocimiento por su labor en la mejora de la vida de la persona con discapacidad intelectual?

Obviamente no esperaba este premio. Pienso que se reconoce sobre todo una labor de equipo. El tesón y la inquietud por mejorar cada día, conocer mejor las necesidades de la discapacidad y no conformarse con lo ya establecido. Para mí se trata de ir más allá de lo convencional. Autoexigencia. Arriesgarse para mejorar.

Sin duda, el premio también significa afecto, complicidad y amistad.

noticias

### ● Día internacional de las personas con discapacidad

Para PRODE, el Día internacional de las personas con discapacidad viene a ser la fecha en que todas las partes integrantes de la Organización, personas, familias, trabajadores, voluntarios y amigos en general, se unen, conviven y celebran el privilegio de trabajar por la misión que se han marcado como objetivo. En esta ocasión fue el 29 de noviembre el día elegido para su celebración, y no fueron pocas las actividades que se desarrollaron, en las que pudieron participar prácticamente todas las personas vinculadas al proyecto.



Trabajadores de PRODE durante la comida del Día de la Discapacidad en la Caseta Municipal de Pozoblanco.

### ● EH Piedra y Luz, en la VIII Ruta de la Tapa de Hinojosa

El Hotel Rural EH Piedra y Luz, una de las iniciativas de PRODE destinadas a la creación de empleo para



Una de las tapas que ofreció EH Piedra y Luz durante la Ruta de la Tapa.

personas con discapacidad, ha participado un año más en la Ruta de la Tapa de Hinojosa del Duque, uno de los eventos de mayor afluencia y expectación de la localidad. Durante el último fin de semana de noviembre, la práctica totalidad del sector hostelero de Hinojosa se volcó con la Ruta y presentó sus propuestas. Este año, el Hotel Rural EH Piedra y Luz ha tomado parte con dos tapas, tartufo de ibérico y mazamorra, que contaron con la aceptación del numeroso público que se dio cita.

### ● Muser Auto en la Feria del Vehículo de Ocasión de Pozoblanco

Muser Auto ha estado presente en la XI Feria de Vehículos de Ocasión de Pozoblanco celebrada del 9 al 11 de noviembre y que contó con más de un centenar de vehículos a la venta repartidos en el Recinto Ferial de Pozoblanco. Muser Auto participó con una exposición de una quincena de vehículos seminuevos y de ocasión con el libro de mantenimiento desde kilómetro 0 para certificar su kilometraje. La feria cerró sus puertas tras tres días en los que miles de personas visitaron los coches expuestos.

### ● La alcaldesa de Córdoba visita PRODE

La alcaldesa de Córdoba, Isabel Ambrosio, en compañía del presidente de PRODE, Blas García, ha visitado las instalaciones que PRODE está construyendo en Córdoba. El objetivo de este proyecto, además de impulsar diferentes actividades de carácter mercantil, es crear una sede operativa central en la capital cordobesa, desde la que impulsar el empleo para personas con discapacidad. Isabel Ambrosio ha mostrado su apoyo y disposición a colaborar desde la institución que representa.



Isabel Ambrosio en las instalaciones que PRODE está construyendo en Córdoba.

### ● ¡Un noviembre cargado de eventos!

Además de la celebración del día de la discapacidad, cabe destacar la asistencia al concierto en honor a Santa Cecilia ofrecido por la Banda Sinfónica Municipal de Música de Pozoblanco así como la participación como espectadores de varias representaciones teatrales celebradas en los municipios de Hinojosa del Duque y Villanueva de Córdoba. En definitiva, finaliza un mes que resultó inolvidable para dar comienzo al mágico diciembre.