

## *El Centro Sanitario de PRODE amplía su oferta asistencial con un nuevo servicio de atención psicológica.*

Un centro sanitario es un conjunto organizado de medios técnicos e instalaciones en el que profesionales cualificados, por su titulación oficial o habilitación profesional, desarrollan actividades, básicamente sanitarias, con el objeto de mejorar la salud de las personas.

El Centro Sanitario de PRODE, que tiene autorización administrativa de instalación y funcionamiento desde 2003, cuenta desde este mes con un nuevo servicio de psicología que viene a completar las actuales unidades asistenciales de logopedia y fisioterapia.

Esta autorización garantiza que este centro cumple con las normas y criterios exigidos por la Administración Sanitaria Andaluza.



**La Junta de Andalucía ha reconocido que PRODE mejora la salud de las personas con sus psicólogos y psicólogas. Esto lo hace a través de una figura que se llama Unidad Asistencial. PRODE ya tiene 3 unidades asistenciales: psicología, logopedia y fisioterapia.**

*"Existe un lenguaje que va más allá de las palabras"*

Paulo Coelho

## La importancia del lenguaje

Como consecuencia del progreso de la sociedad, los conceptos de discapacidad han ido evolucionando a lo largo de la historia. Podemos distinguir en el tiempo tres modelos:

En la Edad Antigua y la Edad Media, la discapacidad era concebida desde una visión religiosa asociada a un castigo divino. Eran seres que no aportaban nada a la comunidad y su destino era la desaparición o la exclusión social.

En la Edad Moderna surge el modelo rehabilitador que, a día de hoy, sigue siendo el paradigma hegemónico. Éste entiende que la discapacidad obedece a causas individuales y médicas. La persona con discapacidad debe rehabilitarse para ejercer con normalidad su función en la sociedad.

Y actualmente caminamos hacia un modelo basado en una nueva forma de pensar y entender que la discapacidad obedece a razones sociales, es el contexto y el entorno quien provoca las limitaciones en las personas.

Este nuevo paradigma sienta sus bases en los derechos humanos, la igualdad de oportunidades y la no discriminación. Para avanzar en esta dirección se hace imprescindible un lenguaje que contribuya a un cambio cultural que aleje a la persona con discapacidad de estereotipos y prejuicios de tiempos pasados.

Si bien la sociedad, por respeto y reconocimiento a parte de ella, debe asumir este reto como propio, los medios de comunicación ejercen una especial influencia en la opinión pública, reforzando actitudes

culturales que la comunidad asume como válidas. A través del lenguaje utilizado por los medios de comunicación se refuerzan creencias y se construye la opinión pública. El lenguaje mal utilizado lleva implícito ausencia de respeto, rechazo a la diferencia, fortalecimiento de prejuicios y visión exclusiva de las personas con discapacidad.



**Muchas veces, la forma de decir las cosas perjudica a las personas con discapacidad.**

**Por ejemplo, hay personas y medios de comunicación que usan palabras poco adecuadas: deficiente, minusválido, retrasado o discapacitado. Estas palabras no deben usarse para referirse a personas con discapacidad.**

**Es muy importante utilizar bien el lenguaje para no hacer daño a nadie y entenderse bien.**

**Para hacer más fácil la comunicación está la Lectura Fácil. Es una manera de comunicarse con palabras sencillas y fáciles de entender por todas las personas.**

El desconocimiento puede llevar a presentar una persona con discapacidad como "minusválido", siendo inconscientes del daño que podemos estar ocasionando, pues ¿sabemos qué significa este término? sencillamente "que vale menos".

Nadie debería ser nombrado por un sustantivo que lo identifique por su mayor o menor capacidad a la hora de desarrollar determinadas acciones de la vida diaria ¿Quién puede decir que no tiene limitaciones ante las múltiples actividades que desarrollamos cotidianamente? ¿Por qué tratamos desigualmente a las personas con discapacidad?

La sociedad en general y los medios de comunicación en particular tienen ante sí la obligación de usar correctamente el lenguaje, teniendo en cuenta que tras la discapacidad se encuentra siempre una persona. A modo de orientación, son muchos los términos inadecuados que en ocasiones nos encontramos: discapacitado, deficiente, enfermo, minusválido, paralítico, lisiado, inválido, retrasado, etc. Todos esos términos se podrían resumir respetuosamente en uno: persona con discapacidad.

Y respecto a la relación entre el lenguaje y la discapacidad intelectual, debemos mencionar la lectura fácil como medida de accesibilidad. Dirigida a personas que pudieran tener dificultad para leer por razones lingüísticas o cognitivas, se trata de desarrollar una escritura fácil y entendible que permita una mejor comprensión.

La importancia del lenguaje es vital para el ser humano ya que le permite establecer comunicación con otros seres vivos. Hagamos del lenguaje una herramienta que permita desarrollarnos como personas evitando la exclusión social y las desigualdades.



hablando con...

**MARIO MURILLO**  
Usuario Viviendas  
Tuteladas de PRODE

Mario Murillo es natural de La Granjuela (Córdoba) y reside en Pozoblanco desde diciembre de 2006. Es usuario de Viviendas Tuteladas de PRODE y entre sus diferentes aficiones se encuentra la lectura. Precisamente por ello, se quiere recoger la opinión de Mario acerca de lo que es y supone la "Lectura Fácil" para todas aquellas personas que tienen dificultad para entender la mayor parte de documentos que llegan a sus manos.

**Mario, ¿qué libro estás leyendo en este momento?**

*La Conspiración de Dan Brown.*

**Podrías decirnos desde cuándo lees y qué significa para ti la lectura.**

*Me gusta leer desde que estaba en el colegio porque veía a mis primos leer y eso ayudó a que yo leyera. Para mí la lectura lo es todo, aprender cosas nuevas, aprender a expresarte, saber estar y es mi principal entretenimiento.*

**¿Podrías aclarar brevemente qué es la Lectura Fácil?**

*Es una lectura que puede comprender cualquier persona, que está escrita con palabras sencillas. Esta lectura nos ayuda a entender todo el vocabulario y poder entender lo que se dice.*

**¿Qué ha supuesto la Lectura Fácil para todas aquellas personas que tienen dificultad para entender el contenido de documentos?**

*Ha supuesto leer cosas que antes no se podían leer. Sería importante que hubiera más libros en "lectura fácil" para que mis compañeros se aficionaran más a leer, porque la lectura te da mucho y te entretiene.*

## ● La Obra Social “la Caixa” y PRODE

De nuevo, la Obra Social “la Caixa” ha apoyado una intervención surgida desde PRODE. En esta ocasión se ha subvencionado parte de la adquisición de un vehículo que irá destinado al servicio de Viviendas Tuteladas. Con esta compra se dispondrá del medio necesario para el desplazamiento de usuarios para su tiempo libre, atención sanitaria, gestiones de tutela, etc.

Iniciativas como esta llevan a la complicidad entre organizaciones empresariales y entidades sociales cuyo objeto es mejorar servicios que repercuten directamente en la calidad de vida de las personas con discapacidad.



Presentación de la colaboración de la Obra Social de la Caixa

## ● Otorgado el III Premio “Avanzando Juntos”

Núria Ambròs i Roig, directora técnica del Centro Ocupacional Bogatell de Barcelona, se ha erigido como ganadora de la tercera edición del premio "Avanzando Juntos", galardón otorgado por el Instituto Universitario para la Integración en la Comunidad (INICO) de la Universidad de Salamanca y PRODE. El premio distingue el mejor proyecto final del máster "Integración de Personas con Discapacidad. Calidad de Vida", coorganizado por el INICO y FEAPS, e implica la publicación por parte de PRODE del trabajo ganador, titulado “Hacia un servicio centrado en las personas a través de los planes personales de apoyo”.



Núria Ambròs i Roig

## ● Apoyo de la Cámara de Comercio

La Cámara de Comercio de Córdoba, en el marco de sus programas Innocámaras y Ecoinnocámaras, viene prestando apoyo a varias de las iniciativas promovidas por PRODE que tienen como fin crear empleo para personas con discapacidad. Así, durante este año se han firmado diversos convenios que prevén el desarrollo de nuevas estrategias de comunicación, marketing online y responsabilidad social corporativa en el ámbito de las actividades desarrolladas en iniciativas como Egarru Hoteles, Muser PRODE o Yosiquesé.

## ● Escuela de Verano eFusiva

Durante el mes de agosto ha tenido lugar en PRODE una escuela de verano dirigida por los chicos de eFusión a la que han asistido clientes del Centro de Atención Infantil Temprana y del Servicio de Educación.

Si la frase “Si no es divertido, no lo estás haciendo bien” es cierta, esta iniciativa ha sido un éxito, porque los asistentes lo han pasado genial, han cantado, bailado, reído..., en definitiva, se ha conseguido ofrecer experiencias enriquecedoras a todos los que han tenido la suerte de asistir.



Escuela de verano eFusiva

## ● Para nuestros mayores de Hinojosa del Duque

A partir del mes de agosto, ya puede ser atendida toda persona que lo desee en la Unidad de Estancia Diurna para Personas Mayores de Hinojosa del Duque.

Desde este dispositivo y en pro de su calidad de vida, las personas mayores que lo necesiten pueden hacer uso de los servicios de transporte, comedor, atención individualizada, rehabilitación y terapia ocupacional, estimulación física, cognitiva y relacional, atención psicológica, atención higiénico-sanitaria y clínica, fisioterapia y rehabilitación, asistencia social, ocio y tiempo libre, así como apoyo y asesoramiento a la familia.

- El 92% de los trabajadores que participan en actividades de voluntariado mejoran su rendimiento dentro de la empresa, según un estudio del Instituto de Estudios Laborales de Esade y Valores & Marketing, que además revela que las competencias profesionales también aumentan. Los autores de este estudio señalan que la oportunidad de estar en contacto con otras culturas y realidades sociales "implica capacidades y habilidades para

adaptarse al cambio", además de "agudizar el ingenio para inventar nuevas formas de hacer las cosas".

- Con motivo del 50 Aniversario de FEAPS se ha puesto en marcha una emotiva iniciativa denominada: *El Libro Viajero*. Este documento viajará por toda la geografía nacional para recoger los testimonios, experiencias y deseos de las personas con discapacidad intelectual y sus familias. Por allá donde va suscita actos cargados de buenos momentos donde se recuerdan los inicios del movimiento asociativo y se comparten proyectos de futuro.

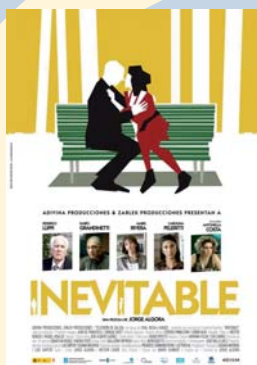
- El Equipo Paralímpico Español concluyó con 25 medallas (seis oros, nueve platas y diez bronce) su participación en el Campeonato de Europa de Atletismo, celebrado en Swansea (Gran Bretaña) entre el 19 y el 23 de agosto. El oro de Héctor Cabrera y los bronce de Mari Carmen Paredes—Lorenzo Sánchez, Manuel Garnica—Roberto Álvarez y el relevo 4x100 metros T11—T13 colocaron a la delegación nacional en la novena posición del medallero.

## TE INTERESA... LEGISLACIÓN

- Resolución de 31 de julio de 2014, de la Secretaría de Estado de Servicios Sociales e Igualdad, por la que se publica el Acuerdo del Consejo Territorial de Servicios Sociales y del Sistema para la Autonomía y Atención a la Dependencia, sobre los **critérios para determinar el contenido del servicio de promoción de la autonomía personal para las personas reconocidas en situación de dependencia en grado II y III, y la evaluación anual correspondiente al ejercicio 2013 de los resultados de aplicación de la Ley 39/2006**, de 14 de diciembre, de **Promoción de la Autonomía Personal y atención a las personas en situación de dependencia**. (BOE nº 197, de 14/08/2014)

- Real Decreto 682/2014, de 1 de agosto, por el que **se modifica** el Real Decreto 191/2011, de 18 de febrero, sobre **registro general sanitario de empresas alimentarias y alimentos**, y otros cuatro reglamentos sobre esta materia. (BOE nº 208, de 27/08/2014)

## CINE



### ● INEVITABLE

**Año:** 2013. **Duración:** 97 min. **País:** España **Dirección:** Jorge Algora.  
**Intérpretes:** Federico Luppi, Darío Grandinetti, Mabel Rivera, Antonella Costa, Carolina Peleritti  
**Género:** Drama.

**Argumento:** Fabián, que trabaja como ejecutivo en un banco, entra en crisis tras la muerte de un compañero. Mariela, su mujer, es psicóloga y tiene como paciente a una mujer amargada que trata de volcar sobre ella su frustración. Fabián conoce a un famoso escritor ciego, que intenta ayudarlo. Siguiendo sus consejos, fuerza una relación con Alicia, una joven escultora, a la que ve como su amor inevitable.

**Inevitable será la primera película que cuente con audiodescripción a través del móvil en cualquier cine o lugar donde se proyecte a través de la aplicación AudescMobile.** AudescMobile, aplicación gratuita disponible para los sistemas operativos iOS y Android, permite a las personas con discapacidad visual acceder a la audiodescripción de las películas, series, etc., y en general facilitar la accesibilidad a cualquier producción audiovisual.

## LIBROS



### ● SER FELIZ ES GRATIS

**Autora:** Ignacia Picas. **Año:** 2014. **Editorial:** LID.

**Sinopsis:** Ciega de nacimiento, la adolescente Nachi Picas revela en esta autobiografía sus años de infancia y adolescencia. El empeño de una familia por facilitar a su hija una vida independiente y su completa integración social, la fuerza de voluntad y el coraje de la joven para afrontar situaciones cotidianas (y no tanto) a pesar de su discapacidad, su desarrollo personal y su lucha por los derechos de las personas invidentes, centran esta obra vibrante y llena de una pasión contagiosa.

### webs favoritas

[www.noticiasfacil.es](http://www.noticiasfacil.es)

Ésta es una web cuya finalidad es que personas con discapacidad intelectual, problemas de comprensión o personas que estén aprendiendo español, puedan acceder a todas las informaciones de actualidad. Se basa en textos sencillos y con un mensaje claro. Está todo en lectura fácil.



@FundacionProde

prode  
en las  
redes  
sociales



[www.facebook.com/fundacionprode](http://www.facebook.com/fundacionprode)