



INAUGURACIÓN DE LA UNIDAD DE ESTANCIA DIURNA DE MAYORES EN HINOJOSA DEL DUQUE



El pasado 15 de mayo, tuvo lugar la inauguración de una nueva Unidad de Estancia Diurna para personas mayores en Hinojosa del Duque, proyecto sobre el que PRODE ha venido trabajando en los últimos años y que acaba de ver la luz en beneficio de las personas mayores en situación de dependencia y de sus familias de esta localidad. Esta Unidad cuenta con una capacidad de veinte plazas, que de momento funcionarán en régimen privado, y permitirá la creación de seis puestos de trabajo, en su mayoría para personas con discapacidad. Entre los servicios que serán dispensados destacan el de comedor, atención individualizada, transporte, rehabilitación, terapia ocupacional, estimulación física, cognitiva y relacional, atención psicológica, fisioterapia, ocio y tiempo libre, además de asesoramiento familiar. Junto a PRODE han contribuido en la puesta en marcha de esta Unidad otras instituciones entre las que destacan el Ayuntamiento de Hinojosa del Duque, el Instituto para la Reestructuración de la Minería del Carbón y Desarrollo Alternativo de las Comarcas Mineras y el Grupo de Desarrollo Rural de Los Pedroches (Adroches).



En el mes de mayo, PRODE ha abierto un centro nuevo en Hinojosa del Duque. Este centro es una Unidad de estancia diurna para personas mayores. En él habrá comedor, servicio de transporte y se organizarán actividades apropiadas para estas personas. El centro es para 20 personas mayores y va a tener 6 trabajadores.

"Nunca te duermas sin un sueño ni te levantes sin un motivo"

Anónimo

Responsabilidad Social Corporativa: un compromiso ineludible de PRODE

La Responsabilidad Social Corporativa en empresas y organizaciones supone la asunción voluntaria, en el marco de su estrategia y gestión, de un conjunto de compromisos relacionados con preocupaciones socioeconómicas, medioambientales y de respeto por los derechos humanos, más allá del mínimo que les sea exigible.

Dicha responsabilidad surge de un proceso de reflexión y diálogo sobre las consecuencias que las actuaciones de una organización tienen sobre todos sus grupos de interés, incluso sobre la sociedad en su conjunto, más allá del ámbito estricto del cliente o usuario al que se dirigen sus servicios. Supone un compromiso consciente y voluntario con una manera de hacer las cosas que permita añadir valor a lo que hace la organización mediante la generación de efectos positivos en su entorno.

La asunción de un comportamiento socialmente responsable exige una actitud de atención y escucha a los diversos colectivos que de alguna forma están relacionados con la Entidad y que, directa o indirectamente, pueden verse afectados por las actuaciones que lleva a cabo. Ser socialmente responsable implica conocer las expectativas que dichos colectivos tienen. Así, la Entidad puede cumplir su misión a la vez que crea valor para todos sus grupos de interés.

Pero, además, la asunción de una política de Responsabilidad Social Corporativa no deja de ser sino el reflejo de la ética de una organización, en la medida que esta se impone una serie de obligaciones

que, más que responder puramente a su interés económico o técnico, persiguen en última instancia el aumento del bienestar de la sociedad local y global.



Las empresas deben preocuparse por hacer bien su trabajo y además ayudar a las personas que le rodean. Por ejemplo, deben cuidar el medio ambiente y respetar los derechos humanos. A esto se llama Responsabilidad Social Corporativa.

PRODE quiere hacer esto y ha elaborado un documento que describe las acciones que se van a hacer para aumentar el bienestar de la sociedad. Estas acciones se pueden evaluar para ver si se han cumplido. De esta manera, PRODE ayudará a sus clientes y además beneficiará a su entorno.

Así, PRODE ha decidido que es necesario adquirir un compromiso de Responsabilidad Social Corporativa que se constituya en parte esencial del conjunto de su actividad. Y lo asume con una especial orientación a la sostenibilidad, teniendo en cuenta todos los efectos medioambientales, sociales y económicos que genera en la sociedad.

Por ello, la Entidad ha aprobado recientemente su primer Plan de Responsabilidad Social Corporativa. Con él, PRODE se dota de una herramienta con la que articular las actuaciones socialmente responsables de la Organización e incluir así el compromiso de

Responsabilidad Social de manera sistemática en su estrategia, políticas y procedimientos.

Tradicionalmente, el ámbito de la Responsabilidad Social Corporativa ha abarcado ámbitos como el socioeconómico, laboral, medioambiental, la comunicación o el respeto por los derechos humanos. Y no por casualidad estos son los aspectos incluidos en el Plan. Este incluye seis líneas estratégicas: minimizar el impacto ambiental; asegurar la motivación y la implicación del Capital Humano en la mejora continua de la Entidad; mantener una estrecha relación con el cliente y garantizar su satisfacción; extender el compromiso de responsabilidad social a proveedores y empresas subcontratadas; implicarse con la comunidad y el tejido social; y fomentar y sistematizar los canales de diálogo. Dentro de cada una de las seis líneas del Plan se han establecido objetivos y acciones concretas, con fechas de realización, personas responsables e indicadores que permitan verificar que efectivamente se han materializado los compromisos asumidos.

En suma, esta opción por la Responsabilidad Social Corporativa que PRODE asume no es temporal. Llega para quedarse y formar parte de sus directrices estratégicas a largo plazo. Podrán variar los objetivos y las acciones concretas según las prioridades que en cada momento se planteen, pero no el compromiso de la Entidad con la sociedad y con la generación de un mayor bienestar a la vez que añade valor a sus propias actuaciones.



hablando con...

PURIFICACIÓN GARCÍA CALERO
Vocal de Junta Directiva de PRODE

¿Crees que las actividades que realiza PRODE en su día a día afectan únicamente a sus clientes?

La actividad de PRODE no sólo tiene repercusión en sus clientes sino que también tiene una representación en toda la población en general, debido a que su misión es buscar un mundo mejor para todos, dentro de la igualdad, dignidad e integración social de las personas.

¿Por qué asume PRODE el compromiso de ser socialmente responsable?

El compromiso que PRODE asume de responsabilidad está basado en la ética, es decir, cumplir unas normas para tener siempre un comportamiento que alcance la excelencia humana, en el consumo, honestidad y en la responsabilidad con el medio ambiente.

¿La RSC es cosa de un plan concreto o cambia de manera permanente la forma de hacer las cosas?

La RSC no se trata de un documento para quedar bien con todo el mundo o que recoja actuaciones pasajeras, sino que se trata de una guía con carácter permanente, que busca contribuir en el aumento del bienestar de la sociedad local o global. Para PRODE es el objetivo primordial por el que todos debemos trabajar, con el fin de conseguir una sociedad más justa para todos.

PRODE continuará prestando la vigilancia del Centro de estacionamiento de Pozoblanco

En el mes de mayo, PRODE ha resultado nuevamente la entidad adjudicataria del contrato administrativo de servicios licitado por el Ayuntamiento de Pozoblanco para la vigilancia y control de los vehículos del Centro de estacionamiento ubicado en el Polígono Industrial de la Dehesa Boyal.

Dicho contrato, con una duración inicial de un año, prorrogable otro año más, permitirá afianzar la apuesta de PRODE por el empleo, ya que serán cinco los puestos de trabajo estables para personas con discapacidad que serán cubiertos gracias a él.

La atención a la discapacidad desde el servicio de atención a la ciudadanía

Con este título, durante los días 14 y 21 de mayo, ha tenido lugar una actividad formativa, dirigida a profesionales sanitarios y no sanitarios del Área Sanitaria Norte de Córdoba.

El objetivo de este curso ha sido dotar a los alumnos de habilidades básicas para una correcta atención y comunicación con aquellas personas que presentan algún tipo de discapacidad. Los organizadores han querido contar con la colaboración de profesionales de ASORPE (Asociación de Personas Sordas de Los Pedroches) de la ONCE, el CAMF y PRODE.

El uso de pictogramas y la lectura fácil han sido algunas de las propuestas de PRODE para hacer más accesible la información dirigida a las personas con discapacidad intelectual o del desarrollo.



Una de las prácticas en las que participó PRODE

Asamblea en PRODE

El 13 de mayo, PRODE celebró su Asamblea General Ordinaria en la que, entre otros asuntos, se aprobaron la Memoria y las Cuentas auditadas correspondientes al ejercicio 2013, así como el Plan de Acción y el Presupuesto para el presente ejercicio.

Igualmente, se informó a los socios asistentes de los principales proyectos a corto y/o medio plazo que la Entidad tiene para este año, destacando la necesidad de poner énfasis en potenciar el Área de Empleo para generar puestos de trabajo para las personas con discapacidad, así como el conjunto de las acciones realizadas y enmarcadas dentro de su Plan Estratégico.

¿Aburridos? ¡Imposible!

Durante el mes de mayo, cuando el sol hace predominar el buen tiempo y la primavera está en su esplendor, son numerosas las actividades y oportunidades de ocio que se ofrecen, como ya es tradicional, en PRODE. Muchas son las actividades de las que han podido disfrutar los usuarios durante éste, desde la Cruz de Mayo, que este año fue elaborada por la Unidad de Estancia Diurna con Terapia Ocupacional hasta varios viajes a Córdoba. El concierto de la Fundación Cajasur en el Gran Teatro fue la primera visita realizada a esta ciudad, a la que asistieron más de cincuenta personas. Por otro lado, como viene siendo habitual ya estos años anteriores, una visita obligada a la capital son sus patios, donde en ese mismo viaje se visitó el zoo, el cual agradó a la mayoría. La asistencia de los clientes a la Feria de Córdoba puso el broche a un mes cargado de eventos y una de las fechas más esperadas.

Además también se ha celebrado un día de convivencia de los usuarios, participando ciento noventa personas en el parque de San Martín, donde se pudo disfrutar de una magnífica jornada en la naturaleza, compartiéndolo con otros compañeros de la Entidad.



Vacaciones en un poblado del oeste, Almería

Comienza a andar el Córdoba Social Lab

El pasado 14 de mayo tuvo lugar en Córdoba la inauguración de la sede del Córdoba Social Lab, una iniciativa a la que pertenece PRODE y promovida por la Fundación Cajasur, la cual reúne en un mismo foro a las entidades socialmente más innovadoras de la provincia de Córdoba. Aprovechando dicha ocasión, se dio inicio a un programa de actividades para los próximos meses en el marco de la iniciativa, que prevé la realización de acciones de formación, talleres o charlas inspiradoras. Esta última actividad fue precisamente el formato escogido para culminar las jornadas, con sendas charlas de Ana Bella Estévez, impulsora de la Fundación Ana Bella, y de Francisco Pérez Valencia, director de la Universidad Emocional.



Primera charla inspiradora del Córdoba Social Lab

- FEAPS recibe el galardón de ONG del año que otorga la Fundación Puentes del Mundo, la cual ha celebrado este año la IV Edición de los Premios Internacionales a la Responsabilidad Social, en sus ocho categorías. Los Premios tienen como misión reconocer y galardonar, a nivel internacional, la labor realizada por aquellas personas, empresas o instituciones que en su tarea de solidaridad lleven a cabo una acción eficaz en favor de las preocupaciones sociales, laborales, medioambientales y de respeto a los derechos humanos.

- Las 33 ONG españolas que forman parte de la Asociación Española de Fundraising (AEFR) han lanzado la III edición de la campaña: "Somos". El objetivo de la iniciativa es fomentar la cultura de la solidaridad y la filantropía entre los españoles para conseguir que la ayuda de las personas que colaboran con las ONG (que ya es la primera vía de financiación de las organizaciones benéficas, por encima de la contribución del Estado) posibilite su sostenibilidad.

- Los trasplantes y las donaciones en España han aumentado entre un ocho y un diez por ciento en lo que va de

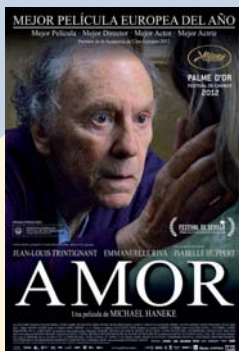
año, según el director de la Organización Nacional de Trasplantes de España (ONT), Rafael Matesanz, quien ha alabado que la solidaridad de los españoles "sigue aumentando" y el sistema sigue funcionando, "a pesar de las evidentes estrecheces que la crisis ha traído consigo en nuestro país y en todo nuestro entorno". Matesanz ha expuesto las bases de por qué España lleva 22 años siendo líder mundial en este ámbito, destacando como "fundamental" el hecho de tener un sistema que cubra a toda la población y permita trasplantar "sin discriminación ni positiva ni negativa a todos los ciudadanos".

TE INTERESA...

LEGISLACIÓN

- Decreto-Ley 6/2014, de 29 de abril, por el que se aprueba el **Programa Emple@Joven y la "Iniciativa @mprende+"**. (BOJA nº 86, de 07/05/2014).

CINE



● AMOR (AMOUR)

Dirección: Michael Haneke - **Año:** 2012 - **Duración:** 127 minutos.

País: Francia, Austria y Alemania. - **Género:** Drama.

Interpretes: Jean-Louis Trintignant, Emmanuelle Béart, Isabelle Huppert, Alexandre Tharaud, William Shimell.

Argumento: Georges y Anne son dos profesores de música clásica jubilados. Ambos han sobrepasado los ochenta años y poseen una gran cultura. Su hija también se dedica a la música y vive fuera de Francia con su familia. Un día, Anne sufre un infarto. Al volver del hospital, un lado de su cuerpo está paralizado. El amor que ha unido a la pareja durante tantos años se verá puesto a prueba.

LIBROS



● EL AMOR IMPERFECTO

Autor: Sara Rattaro - **Año:** 2014.

Editorial: Duomo editorial.

Argumento: El amor, dicen, no se termina: sólo cambia de sitio. En esta historia moderna, Sara Rattaro se sumerge en el corazón de una familia. Una pareja formada por Alberto y Sandra, y por sus dos hijos: Matteo, un niño muy sensible que padece sordera, y Alice, que descubre, en el inicio de la adolescencia, que el amor entre sus padres no es, en realidad, tan idílico como ella siempre lo había imaginado. Una historia que habla sobre todos nosotros; de la fragilidad de un amor tan grande como imperfecto. Una novela sobre un niño valiente, una joven con los pies en la tierra, un padre asustado y una madre que no ha olvidado lo que significa ser mujer. Un momento indescifrable de la vida en el que el amor, la culpa y el perdón se funden en un solo y único instante.

webs favoritas

www.diariosigno.com

Medio digital sobre noticias de lo que hacen las personas sordas en el mundo. Reportajes, cultura y enlaces relacionados.

HOTEL RURAL

PIEDRA Y LUZ

ven a disfrutar del verano
en nuestra terraza

Avda. del Parque, 55 Hinojosa del Duque (Córdoba)
Tfno. 957 11 08 06 - E-mail: piedrayluz@egaruhoteles.com

