



Noviembre 2012

### Felices Fiestas



prode@prode.es

[www.prode.es](http://www.prode.es)

II Época Nº 23



## La Rondalla y Coral Ntra. Sra. de la Peña de Añora, “Amiga de PRODE” 2012

Hace más de una década, esta Entidad instituyó la distinción “Amigo de PRODE” para reconocer la trayectoria de personas e instituciones que han destacado por su labor en defensa de los intereses de las personas con discapacidad y/o en situación de dependencia. Desde entonces, año tras año, al llegar la fecha del 3 de diciembre y aprovechando el acto de conmemoración del Día Internacional de las Personas con Discapacidad, PRODE concede esta distinción. Este año, ha recaído en la Rondalla y Coral Ntra. Sra. de la Peña de Añora por su constante y generosa cooperación no solo con PRODE sino también con entidades del tercer sector.

*“ Debemos obrar como hombres de pensamiento;  
debemos pensar como hombres de acción”*

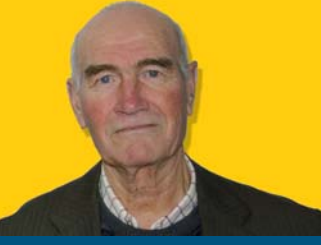
Henri Bergson

## Rondalla y Coral Ntra. Sra. de la Peña de Añora



**Heliodoro Madrid García**

Presidente Rondalla y Coral



**José R. Gil García**

Director Rondalla y Coral

### ¿Cuándo y por qué se creó la Rondalla y Coral Nuestra Señora de la Peña?

En febrero del próximo año va a hacer veintinueve años.

No es fácil que este grupo se mantenga durante tanto tiempo. Hay que ser constantes y tener disciplina, pero a la vez tenemos que ser flexibles.

La Rondalla y Coral se fundó gracias a un grupo de personas que, animados por don José Reyes Gil García, director de la Coral, don Juan Madrid Herruzo, director de la Rondalla que fue quien formó a la mayoría de los instrumentistas y don Pedro Fernández Olmo, actual párroco de la iglesia de Santa Catalina de Pozoblanco, se reunían en aquellos momentos para tocar y cantar. Cuando terminaban, echaban su tertulia y comenzaron las raíces de este grupo.

Así consiguieron que se agregaran más personas y pudieran hacer grupos de voces e instrumentos para darle forma a la actual Rondalla y Coral.

Su objetivo principal era y es recuperar el folclore de nuestra tierra a la vez de incorporar, a nuestro repertorio, canciones populares, religiosas y villancicos.

### ¿Cuántos integrantes la conforman y qué características tienen los mismos?

Hemos llegado a formar un grupo de más de cien personas. Entre nosotros había componentes de Pozoblanco y un grupo importante de Alcaracejos. Estos últimos, junto con Juan Madrid, formaron otra Coral en Alcaracejos.

En la actualidad somos alrededor de cincuenta componentes de edades muy variadas.

La característica principal que podríamos destacar es la constancia de la mayoría de las personas que componen el grupo. Sobre todo la constancia y el esfuerzo, día a día, de su director.

Tengo que decir que hay ensayos durante todos los días de la semana para cada una de las voces y un ensayo general, de todos los miembros, los viernes por la noche. Además de las actuaciones que tenemos, que suelen ser los sábados o domingos. Como podemos ver, el director tiene que dedicar un tiempo diario a la Rondalla y Coral.

Hay que tener mucha ilusión y vocación para estar ahí la mayoría de los días de semana, durante veintinueve años y esperamos que sean muchos más.

También podemos destacar el buen hacer de muchas voces y del grupo de instrumentos.

Al estar compuesto este grupo de voces e instrumentos le da cierto aire de alegría y se hacen más amenas sus canciones.

### ¿Qué repertorio y qué tipo de actuaciones viene desarrollando?

Tenemos un repertorio bastante variado y numeroso: canciones populares, misa rociera, misa de salmos, jotas, sevillanas, canciones de nuestra tierra y villancicos.

Aproximadamente está formado por cincuenta canciones populares, cincuenta villancicos, cincuenta canciones religiosas, varias jotas, etc.

Realizamos actuaciones de todos los tipos anteriores, pero la mayoría de las veces son misas rocieras en la celebración de bodas y fiestas de nuestros pueblos.

Ahora, en las fechas que se aproximan, llega la Navidad y las actuaciones de villancicos.

### ¿Qué supone para Añora tener una Coral y Rondalla como ésta?

Añora es un pueblo pequeño y son muchas las familias relacionadas directamente con este grupo.

De forma general, creo que el pueblo de Añora se siente identificado y orgulloso de tener una Rondalla y Coral que recupere las canciones populares de nuestra tierra y se las ofrezca desinteresadamente, al menos una vez al año.

Las personas mayores se sienten emocionadas cuando escuchan, ahora, las canciones de su infancia y por supuesto que agradecen y reconocen el esfuerzo que conlleva recuperar este tipo de canciones e interpretarlas.

Nosotros, a su vez nos sentimos felices e ilusionados cuando hacemos que otros lo sean.

### ¿Qué dificultades son las que deben de afrontar en el día a día?

La dificultad principal, del día a día, es poder contar con un número de personas suficiente para realizar los ensayos y actuaciones, ya que son muchos los que trabajan fuera de nuestro pueblo.

Las actuaciones requieren un mínimo de componentes en cada uno de los grupos que forman la Rondalla y Coral: bandurrias, laúdes, guitarras, sopranos, bajos, pandereta, bombo, etc.

### ¿Cantan habitualmente con carácter voluntario y altruista?

Nuestro objetivo no es lucrativo, pero no podemos olvidar, que de uno u otro modo, siempre se producen algunos gastos. Como todos podemos imaginar esta Rondalla y Coral necesita autofinanciarse. Aunque no tenga gastos importantes, es necesario cubrir dichos gastos.

Claro está que sí realizamos actuaciones gratuitas y altruistas y nos sentimos muy satisfechos cuando podemos ofrecer nuestro repertorio al pueblo de Añora y a asociaciones como son: residencias de mayores, celebraciones de misas en honor a Nuestra Patrona y difuntos, PRODE, etc.

### ¿Qué supone para la Rondalla y Coral cantar en PRODE cada Navidad desde hace tantos años?

Es muy grato para todos nosotros que cada año, cuando se aproxima la Navidad, nos avisen para venir a PRODE e interpretar los villancicos durante esa forma tan especial de celebrar la Eucaristía.

No pasa desapercibido el esfuerzo de la organización de PRODE y de todas esas personas que dedican su trabajo para que esos momentos sean tan emocionantes.

Los verdaderos protagonistas de esta celebración son las personas con discapacidad a los cuales dedicamos, entre todos, este acto.

Nos sentimos muy emocionados y felices de participar con ellos y compartir su alegría durante tantos años cada Navidad.

## Ante la crítica situación económica

Como consecuencia de la maltrecha situación económica que vive el sector de atención a la discapacidad, fundamentalmente por la demora en los pagos a los centros conveniados de atención especializada a las personas con discapacidad o en situación de dependencia, y la amenaza de recortar el precio público de estos servicios, se han desarrollado varios actos de reivindicación. Desde FEAPS Nacional se convocó una concentración el día 22 de noviembre en todas las provincias de España; asimismo, otra manifestación en Madrid organizada por el CERMI el 2 de diciembre y otra a instancias de FEAPS Andalucía para el 3 de diciembre en Sevilla. De destacar es la más que importante participación con que han contado todas estas movilizaciones.



PRODE en la manifestación de Córdoba

## Día Internacional de las Personas con Discapacidad

El 3 de diciembre es el Día Internacional de las Personas con Discapacidad. PRODE lo celebró el viernes 30 de noviembre, llevando a cabo un día de convivencia con todo el colectivo de personas con discapacidad, familias, trabajadores, voluntarios, etc.

Este día tiene como objeto concienciar a la opinión pública sobre las cuestiones relacionadas con la discapacidad, movilizándolo el apoyo a la dignidad, los derechos y el bienestar de las personas con discapacidad.

Entre los diferentes actos que se desarrollaron, podemos destacar la lectura del Manifiesto del CERMI, y la acción informativa que impartió el Presidente de PRODE sobre el III Plan Estratégico de la Entidad, aprobado recientemente.

Posteriormente, todos los centros tuvieron la ocasión de hacer diferentes representaciones teatrales y musicales. A continuación se hizo entrega de un reconocimiento al CAMF de Pozoblanco, por su 25 aniversario y el trabajo realizado durante este tiempo por las personas con discapacidad, finalizando la jornada con la entrega del galardón "Amigo de PRODE 2012" a la Rondalla y Coral de Ntra. Sra. de la Peña de Añora.



Celebración en PRODE del Día Internacional de las Personas con Discapacidad

## PRODE firma un Convenio de Innovación Sostenible con la Cámara de Comercio

Recientemente, dentro del Programa *ecoInnoCámaras*, PRODE ha firmado un Convenio de colaboración con la Cámara de Comercio de Córdoba con el cual se pretende contribuir a la mejora de la competitividad de la Entidad mediante la integración de la cultura de innovación sostenible en sus estrategias empresariales como herramienta competitiva clave para lograr un crecimiento económico sostenido.

Para ello, se desarrollará un plan de sensibilización y apoyo tutorizado en la Entidad que contendrá una primera fase de diagnóstico individualizado para después pasar a una segunda fase de un plan de apoyo a la innovación sostenible. Posteriormente, se procederá a ejecutar los gastos e inversiones asociados al Plan que se determine como incentivable.

## Formación técnica y de seguridad

Durante el mes de noviembre, se han realizado en PRODE las siguientes acciones formativas:

- *Introducción y manejo del Programa Sharepoint*: dirigido a todo el personal de los departamentos técnico, económico y asistencial de la Entidad, su objetivo ha sido aprender a manejar la herramienta informática de gestión integral Sharepoint.

- *Prevención de riesgos laborales*: diecisiete trabajadores de la Entidad han tenido la oportunidad de capacitarse para desempeñar las funciones de nivel básico que establece la Ley de Prevención de Riesgos Laborales.

Asimismo, en el mes de noviembre ha finalizado el curso de F.P.E. "Carpintero metálico y de PVC", de 1.170 horas de duración, en el que se han formado diez personas desempleadas.



Curso de Introducción y manejo del Programa Sharepoint

## Coordinación para una Atención Temprana de calidad

La Comisión de Seguimiento del Convenio de la Delegación de Salud y Bienestar de la Junta de Andalucía con el Centro de Atención Infantil Temprana de PRODE, se reúne una vez al año y pretende hacer una evaluación de resultados y propuestas de mejora.

En la reunión de este año, entre otras cosas, se ha puesto en valor la estrecha coordinación que desde el CAIT se mantiene con los colegios, los equipos de servicios sociales y las unidades de pediatría, destacando sobre otras como buena práctica, la Consulta Externa Multidisciplinar de Atención Temprana que se lleva a cabo mensualmente en el Hospital Valle de los Pedroches, en la que están implicadas las unidades de Pediatría, Rehabilitación, Servicios Sociales y el CAIT.

Esta consulta pretende, optimizando los recursos sanitarios, coordinar el trabajo de profesionales unificando criterios diagnósticos y estrategias terapéuticas comunes, al tiempo que reduce la necesidad de traslados de las familias y facilita una adecuada transición a otros servicios, una vez finalizada la atención en el CAIT.

Durante el pasado año se atendieron, desde esta consulta, a 63 menores, con un porcentaje de satisfacción familiar de 8,44 sobre 10, y con un 55% de reducción del coste por paciente.

- El pasado 21 de noviembre se celebró el Día Nacional de la Espina Bífida, una grave malformación de la columna vertebral del bebé producida durante el primer mes de gestación. Este año, la fecha ha cobrado mayor relevancia, teniendo en cuenta la difícil situación por la que pasa el colectivo de personas con discapacidad como consecuencia de la crisis general que se está viviendo y algunas de las medidas aplicadas al respecto.

- El pasado 5 de octubre, FEAPS logró certificarse por la norma "ONG con Calidad", impulsada por el Instituto para la Calidad en las ONG (ICONG). Esta norma, a diferencia de otras estándares como la ISO, está pensada exclusivamente para la labor que desempeñan las organizaciones de carácter social, y junto a parámetros de gestión eficaz, también contempla otros relacionados con la ética y la calidad de vida de los colectivos y personas que se benefician de esta labor.

- FEAPS va a participar en el Proyecto PID (Parents with Intellectual Disabilities) en el que colaboran diferentes entidades de países de la Unión Europea y tiene como objetivo apoyar a las personas con discapacidad intelectual en todos los asuntos relativos a una relación sentimental, el matrimonio, la familia y la paternidad. El proyecto está dirigido tanto a los padres con discapacidad intelectual, como a profesionales, voluntarios y especialistas que trabajan con ellos.

## TE INTERESA...

### LEGISLACIÓN

- Real Decreto 1529/2012, de 8 de noviembre, por el que se desarrolla el **contrato para la formación y el aprendizaje y se establecen las bases de la formación profesional dual** (BOE nº 270, de 09/11/2012).

- Ley 10/2012, de 20 de noviembre, por la que se regulan determinadas **tasas en el ámbito de la Administración de Justicia y del Instituto Nacional de Toxicología y Ciencias Forenses** (BOE nº 280, de 21/11/2012).

### CINE



#### EL TRUCO DEL MANCO

2008 España. 87 min.

DIRECTOR: Santiago A. Zannou. - INTERPRETES: Juan Manuel Montilla «Langui» (Cuajo), Ovono Candela (Adolfo), Javier Iglesias «Gordo» (Chacho), Elio Toffana (Galleta), Fanny Gatibelza (Cristina), Juan Navarro (Marquitos), Alicia Orozco (madre de Cuajo), Mala Rodríguez.

Cuajo es el sobrenombre de Enrique Heredia, un rapero con una parálisis cerebral que le dificulta la movilidad y con un sueño: construir un estudio de grabación propio donde poder producir su música. Para esto contará con la ayuda de su amigo Adolfo, un mulato de 30 años que malvive con su padre alcohólico. "A mí no me digas que no se puede" es el principio que guía la vida de Cuajo, pero esta misión va a resultar muy complicada. Él y Adolfo deberán superar dificultades de todo tipo para conseguir su objetivo en un entorno hostil y difícil, donde la violencia aparece por todas partes. Una lucha entre el fatalismo y el optimismo en pos de un sueño.

### LIBROS



#### LA AUTOESTIMA DE UNA MUJER INDEPENDIENTE MUY DEPENDIENTE

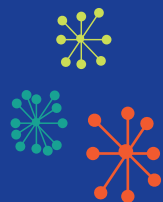
Autora: Carmen Barrachina Segura  
Publicación: Madrid: Eride Ediciones, 2011

Carmen Barrachina es Doctora en Psicología, y con un lenguaje claro y sencillo, trata de mejorar la autoestima en las personas con discapacidad, que el lector aprecie que es posible mejorar la propia visión de uno mismo, así como también optimizar la calidad de vida en las personas con gran discapacidad. Puesto que la autora tiene una parálisis cerebral, narra experiencias personales y ejemplos reales de otras personas con y sin discapacidad.

#### webs favoritas

[www.guiadeljuguete.com](http://www.guiadeljuguete.com)

En esta web podrás encontrar información sobre juguetes, artículos sobre juego y discapacidad, juego y mayores, etc. A través de ella puedes consultar a expertos en el tema, y disponer de una versión para niños y otra para deficientes visuales.



## Esta Navidad regala magia

visita nuestra tienda

c/ Mayor, 51 · Tfno. 957 13 08 15  
Pozoblanco (Córdoba)

# yosiqueñ