



## Visita del Subdelegado del Gobierno en Córdoba

El pasado 12 de julio, Juan José Primo Jurado, Subdelegado del Gobierno en Córdoba, visitó PRODE con el objeto de conocer in situ los servicios y programas desde los que esta Entidad desarrolla su labor socioprofesional. En todo momento estuvo acompañado por Blas García, Presidente de PRODE, quien agradeció la visita y el interés mostrado hacia esta Entidad. Durante la estancia, se efectuó un itinerario por los servicios de Residencia de Adultos, Viviendas Tuteladas, Unidad de Día de Mayores, Residencia de Psicodeficientes y la Unidad de Día con Terapia Ocupacional.

*"Triste época la nuestra. Es más fácil desintegrar un átomo que un prejuicio"*

*Albert Einstein*

## ● Salto con red: PRODE en Facebook y Twitter

Las redes sociales han desembarcado en la realidad cotidiana de cada persona y han emergido como un medio de uso muy recurrente para compartir intereses e información. PRODE es conocedora de esa realidad y, por ello, ha decidido extender su presencia hasta las redes Facebook y Twitter, las más importantes en términos cuantitativos –por número total de perfiles- y cualitativos –por ser las que abarcan un espectro mayor de usuarios-.

PRODE desea articular una comunidad caracterizada por compartir una sensibilidad y un interés centrados en todos los aspectos que tengan a la persona con discapacidad y/o en situación de dependencia como centro de gravedad. Y el mejor soporte para dicha comunidad son las redes sociales, al ser un espacio en el que es posible una comunicación no solo vertical y unidireccional –de PRODE hacia el destinatario-, al uso de los medios de comunicación tradicionales, sino también horizontal y bidireccional, de manera que PRODE y sus seguidores dialogan a la vez que también lo hacen sus seguidores entre sí e incluso todos con terceros.

En definitiva, lo que se desea es aprovechar la configuración en red que se nos brinda en Facebook y Twitter para enriquecer las posibilidades de comunicación. En rigor, las redes sociales no crean nuevas formas de comunicación entre las personas, puesto que lo que se vuelve en ellas es lo que ocurre en cual-

quier conversación cotidiana: información, diálogo, nuevas opiniones de terceros, creación de estados de opinión, iniciativas... Lo que sí aportan las redes son mayores posibilidades de manejar dichas situaciones a una escala mucho mayor por número de personas, que constitu-



**PRODE quiere mejorar la manera de comunicarse con los demás. Para ello, ha entrado en las redes sociales más utilizadas de internet: Facebook y Twitter. Esto permitirá tener una comunicación más directa y rápida con todas las personas que se interesen por su labor.**

yen grandes comunidades en las que es posible, ordenadamente, interactuar. Por tanto, las redes sociales son instrumentos, medios que asisten a la comunicación, la enriquecen, la hacen posible a una escala y con unos resultados que no serían posibles sin el apoyo de las mismas.

En los últimos años, PRODE ha crecido de una manera importante y con ello ha generado una comunidad de personas que tienen algún interés compartido en la labor que lleva a cabo. Dicha comunidad está compuesta fundamentalmente por usuarios, familias, voluntarios, trabajadores y, en general, cualquier per-

sona que desee pertenecer a ella. La presencia de la Entidad en las redes, precisamente, puede contribuir a acercarla a aquellas personas que aún no la conozcan y pueden requerir de sus programas y servicios.

Y aún más, las redes pueden hacer posible que la comunicación sea una tarea compartida, que no solo la lleve a cabo la Entidad sino también los propios miembros de la comunidad, sin formalismos, de una manera sencilla y directa. Y con el añadido de que cualquier casuística que se pueda plantear puede encontrar respuesta de manera inmediata, en contraste con otras formas de comunicación más rígidas y que requieren más tiempo.

Asimismo, el atractivo que las redes poseen para crear comunidad se complementa con su capacidad para insertarse en la vida cotidiana de cada persona. Las redes sociales están presentes diariamente en la vida de cada usuario, que revisa su perfil como rutina cotidiana, con lo que es fácil deducir la inmediatez de la comunicación con PRODE que se puede llegar a establecer, así como la eficacia de cualquier acción de comunicación que tenga las redes sociales por cauce.

El salto a Facebook y Twitter que PRODE va a llevar a cabo en breve obedece al deseo de comunicar más y mejor, de acercarnos a todas las personas que tengan un interés en lo que hacemos; en definitiva, de aprovechar todos los medios que surgen para estrechar más aún los lazos.



### Rafael Pérez Rodríguez

Responsable de Redes Sociales en PRODE

#### ¿Qué se podrá ver en los perfiles de PRODE en Facebook y Twitter?

En los perfiles de PRODE se reflejarán los hechos más relevantes de la vida de la Entidad, tales como noticias, eventos o agenda, en permanente relación con las personas que deseen seguirnos.

#### ¿Y qué novedad aporta la presencia en las redes?

La novedad no reside tanto en lo que vamos a comunicar, puesto que lo hacemos ya por diferentes vías, sino en el enriquecimiento de todo el proceso de comunicación, a través de la interactividad y la inmediatez que nos aportan las redes. PRODE va a estar más cercana y más disponible para todos.

#### ¿Cuándo abrirá PRODE sus perfiles en Facebook y Twitter?

En agosto nos pondremos en marcha, aunque comenzará a funcionar completamente a partir de septiembre

hablando con...

## Adroches impulsa la construcción del Hotel Rural de Hinojosa

El pasado 18 de julio se reunió en Dos Torres el Consejo Territorial del Grupo de Desarrollo Rural de Los Pedroches (Adroches), en el que se aprobó conceder, junto a otros 16 proyectos de toda la comarca y en el marco del Programa de Desarrollo LiderA, una ayuda para la puesta en marcha de un Hotel Rural de tres estrellas adaptado y accesible para personas con discapacidad en Hinojosa del Duque.

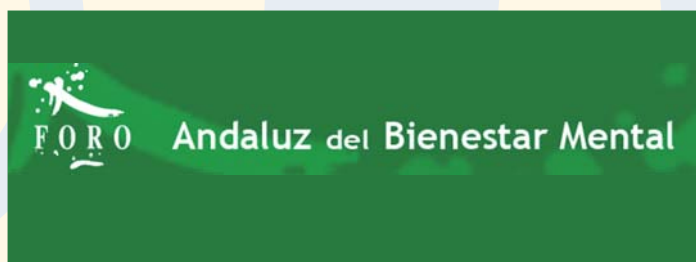
Así, mediante el impulso de este proyecto, se permite la creación de oportunidades para el colectivo de las personas con discapacidad y, junto a los restantes proyectos apoyados por Adroches, se contribuirá a dinamizar la economía de la comarca.



Hotel Rural de Hinojosa del Duque

## Jornada del Foro Andaluz del Bienestar Mental en Pozoblanco

El próximo mes de octubre, en concreto, el día 17, el Foro Andaluz del Bienestar Mental en colaboración con el CAMF y PRODE, celebrará en Pozoblanco una jornada de difusión técnico-científica. A través de una serie de ponencias y una mesa redonda, se abordarán por parte de especialistas una serie de temas de sumo interés, relacionados con la discapacidad, la salud mental y la dependencia. Este Foro, que se constituye como una especie de "voluntariado de carácter científico", surgió en 1995 impulsado por un grupo de profesionales de distintos ámbitos (Justicia, Salud, Educación, Servicios Sociales, etc.) y representantes de familiares y afectados con la noble pretensión de reflexionar sobre cuestiones y asuntos vitales para el bienestar de las personas.



## Firmado el nuevo Convenio Colectivo

El pasado 15 de julio, los representantes de trabajadores y de las patronales rubricaron el acuerdo que da lugar al XIV Convenio Colectivo General de centros y servicios de atención a personas con discapacidad. La firma de este convenio afecta a 200.000 trabajadores en toda España y supondrá el mantenimiento de sus puestos y de sus condiciones salariales. Destacan como puntos más significativos, el mantenimiento de las condiciones económicas alcanzadas hasta la fecha y la contención del gasto que facilite el mantenimiento del empleo.

## El movimiento asociativo adopta medidas en defensa de sus intereses

Ante la grave situación económica que están atravesando las organizaciones pertenecientes a FEAPS, debida a los impagos y constantes retrasos en los pagos a realizar por las diferentes Administraciones, la Dirección Provincial de FEAPS de Córdoba adoptó una serie de medidas a realizar para intentar dar solución a dicho problema. Entre ellas, se convocó una reunión de todas las entidades relacionadas con la discapacidad y/o dependencia de la provincia, así como las organizaciones sindicales, en la que se acordó transmitir un mensaje común a las Administraciones implicadas y la adopción de medidas conjuntas de reunión, negociación y presión, enviándose notas de prensa para mostrar a la opinión pública la unidad de todo el tercer sector ante la difícil situación de falta de liquidez que está atravesando.

## Verano movidito

Transcurridos ya tres de los cuatro turnos de vacaciones de verano 2012 disfrutados en Conil de la Frontera, Aguadulce y San Pedro del Pinatar, el Servicio de Ocio de PRODE ha creado un programa para el verano con una agenda diversa, con el fin de que sus clientes puedan enriquecerse de experiencias y vivencias, todas ellas diseñadas desde el prisma de la inclusión social y la normalización. En dicha agenda podemos encontrar el disfrute de una jornada en el complejo turístico Isla del Zújar, la estancia de un fin de semana de aventura en un camping, la celebración de la gran fiesta del verano, así como la asistencia a las diferentes fiestas locales de los pueblos de nuestra comarca y eventos culturales y deportivos. Y como no podía ser de otra manera en verano, la piscina estará muy presente para combatir el calor de estos días y disfrutar del sol y del baño.



Residentes de PRODE en la playa de San Pedro del Pinatar

• Bajo el título "Apoyos a personas con discapacidad intelectual o del desarrollo y a sus familias: procesos psicológicos y calidad de vida personal y familiar", la Universidad Autónoma de Madrid y FEAPS han creado un título Máster que dará comienzo el próximo mes de octubre, semipresencial y de dos años de duración. Para más información: master.discapacidad@uam.es, o en el teléfono 914 974 461.

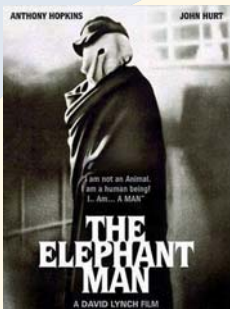
• La Asociación FEAPS para el empleo de personas con discapacidad intelectual (AFEM) y el Instituto de Biomecánica de Valencia han desarrollado un software para teléfonos móviles o tablets que mejorará la adaptación laboral de personas con discapacidad y que han denominado "Tutor-Dis". Este dispositivo será de aplicación gratuita y estará a disposición de todas las organizaciones de AFEM que lo soliciten a partir de septiembre, fecha en la que está prevista su presentación oficial.

• Un 48,3% de las personas con discapacidad trabaja gracias a las tecnologías adaptadas que utiliza en su puesto de trabajo, en la mayoría de los casos, combinadas con herramientas informáticas o tecnológicas convencionales. Así se desprende del informe "Discapacidad y Tecnología" que ha elaborado la Fundación Adecco con motivo de la celebración el pasado 15 de julio del Día Internacional de las Tecnologías Apropriadadas, término que se refiere al uso de aquellas herramientas que apuestan por la sostenibilidad y no suponen un gasto elevado.

## TE INTERESA... LEGISLACIÓN DE INTERÉS

- Decreto 310/2012, de 19 de junio, por el que se determina el **calendario de fiestas laborales de la Comunidad Autónoma de Andalucía para el año 2013** (BOJA nº 128, de 02/07/2012).
- Real Decreto-ley 20/2012, de 13 de julio, de **medidas para garantizar la estabilidad presupuestaria y de fomento de la competitividad** (BOE nº 168, de 14/07/2012).
- **Corrección de errores** del Real Decreto-ley 20/2012, de 13 de julio, de **medidas para garantizar la estabilidad presupuestaria y de fomento de la competitividad** (BOE nº 172, de 19/07/2012).

## CINE



### EL HOMBRE ELEFANTE

Año y país: 1980, EEUU  
 Duración: 125 min.  
 Director/a: David Lynch  
 Intérpretes: David Lynch, Eric Bergren, Christopher De Vore  
 Género: Drama  
 9 nominaciones al Oscar.

Trata sobre la verdadera historia de John Merrick, el «monstruo de la era victoriana», quien era exhibido en un circo ambulante, hasta que un joven médico extrajo de su deforme máscara una personalidad extrañamente dulce.

## LIBROS



### FAMILIA Y DISCAPACIDAD, DE LA VIDA COTIDIANA A LA TEORÍA.

Autor/a: Blanca Núñez  
 Año de publicación: 2008  
 Editorial: Lugar

Este trabajo es fruto de una tarea clínica ininterrumpida (durante más de treinta años) llevada adelante por la autora, con familias que tienen en su seno un hijo con discapacidad.

## webs favoritas

[www.casasdedonadame.egaruhoteles.com](http://www.casasdedonadame.egaruhoteles.com)

Web del hotel rural, cafetería y restaurante "Casas de Don Adame" situado en el municipio de El Viso. Dicho hotel se incluye dentro del Grupo Egarr Hoteles, la sección de PRODE dedicada a la gestión de hoteles rurales con restaurante en los que trabajan personas con discapacidad.

servicio  
24 horas

San Cristóbal, 10 - Tfno. 957 77 00 33, ext. 600  
 móvil 659 84 33 01  
 POZOBLANCO (Córdoba)



- LIMPIEZA
- CONSTRUCCIÓN
- JARDINERÍA
- CARPINTERÍA
- PINTURA
- ELECTRICIDAD
- FONTANERÍA
- CONSERJERÍA
- MENSAJERÍA
- CATERING
- CERRAJERÍA
- y MUCHO MÁS...