

“La peor decisión es la indecisión”.

Benjamín Franklin

UNA WEB DE INTERÉS GENERAL

Cada día son menos las organizaciones, sean del ámbito que sean (comercial, deportivo, social, cultural, político, etc.), que dentro de su estrategia de comunicación externa no deciden darse a conocer a través de la web.

PRODE, sensible a la importancia de acceder al mundo de la información para mostrar su organización de forma transparente y procurar acercar los servicios que ofrece a la sociedad, no ha reparado esfuerzo, desde hace cinco años, en desarrollar e ir mejorando un portal digital sobre discapacidad y dependencia, de acceso público, libre y gratuito.

Este portal pretende servir de plataforma de difusión de información sobre discapacidad y dependencia de ámbito local, provincial, autonómico, nacional e internacional, particularmente sobre todo lo que pueda considerarse de interés general en este sector.

www.prode.es va dirigido a los diferentes profesionales del tercer sector, investigadores y docentes de universidades, responsables políticos, planificadores y gestores de las distintas Administraciones Públicas y movimiento asociativo, personas con discapacidad y/o en situación de dependencia y sus familias.

Los usuarios dispondrán de todo tipo de información relacionada con la discapacidad y/o la dependencia, con una estructura que permite acceder a los contenidos de manera clara; estos contenidos, permanentemente actualizados, aportan al interesado amplia y contrastada información sobre servicios y programas, documentación, hemeroteca, bolsa de trabajo, normativa, recursos, prestaciones, ayudas, organizaciones, enlaces de interés, noticias de actualidad, galería de imágenes, descargas, sugerencias, agenda, estadística, etc.

Podemos calificar de especial interés algunas secciones como:

- “Cartera de Servicios”, la cual recoge la planificación, desarrollo e información de cada uno de los diez servicios que desde la Organización se ofrecen: *atención temprana; apoyo en la etapa educativa; atención diurna; planificación, coordinación y dinamización de apoyos; residencia y vivienda para personas con necesidades de apoyo intermitente y/o limitado; residencia y vivienda para personas con necesidades de apoyo extenso y/o generalizado; apoyo a la vida independiente; apoyo para el desarrollo profesional y social en centro especial de empleo; tutela y ocio.*

- “Programas de Intervención” como: *orientación, empleo e integración; respiro familiar; formación ocupacional; vacaciones; garantía social; formación continua de trabajadores; contigo o autogestores.*

- Preguntas y respuestas básicas, así como toda la normativa relacionada con la Ley 39/2006, de Promoción de la Autonomía Personal y Atención a las Personas en Situación de Dependencia.

- Documentación de la Entidad como II Plan Estratégico, Plan de Acción Anual, Memorias, etc.

Se espera desde PRODE que esta herramienta sea un instrumento válido para poder acercar e incluso profundizar en el mundo de la discapacidad y/o dependencia a todos aquellos grupos de interés a los que va dirigido. No obstante, abiertos a cualquier tipo de mejora, una de las secciones es *Sugerencias*, a través de la cual invitamos desde estas líneas a todos los lectores a que aporten todas aquellas ideas para dar el mayor dinamismo y generar el mayor interés por www.prode.es

Hoy estamos en...

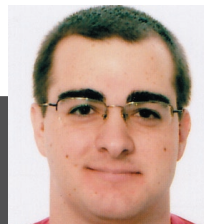
NAVEGANDO POR PRODE

NAVEGANDO POR PRODE se constituye desde este número 79 del INFO XXI en una sección más de la publicación con un único objetivo: proporcionar un mayor conocimiento sobre el portal digital www.prode.es.

Mensualmente, en cada número de esta publicación, se irá dando información de una de las secciones que conforman la página web, lo que facilitará la navegación por el portal a toda aquella persona que esté interesada.

Hablando con...

José Ángel Jiménez García, colaborador con Punto Radio Pozoblanco en la sección semanal “CIBERPEDROCHES”.



Nacido en Pozoblanco en 1983, actualmente reside en Sevilla, donde estudia Arquitectura Superior, algo muy relacionado con el diseño (en todas sus vertientes) y que ha sabido compaginar con sus tareas como músico, diseñador gráfico y diseñador web de diferentes asociaciones, personas y/o entidades en la geografía andaluza. Puede conocer sus trabajos y saber mucho más de él en su web-blog www.sageljimenez.es.

¿Qué es CiberPedroches?

A finales de agosto de 2007, desde Punto Radio Pozoblanco se pusieron en contacto conmigo para lanzarme la propuesta de una nueva sección que sería emitida semanalmente dentro del programa “Protagonistas Los Pedroches”, y que versaría sobre distintas páginas web creadas por y/o para los habitantes de nuestra comarca, y principalmente de nuestro pueblo. Así pues, se realizaron en el pasado curso (2007-2008) 34 ediciones donde se habló de los portales de asociaciones y entidades relevantes, grupos musicales de nuestra zona, peñas y clubes deportivos, centros educativos de la zona norte de Córdoba... E incluso se destripó, en el mejor sentido de la palabra, el portal de PRODE (www.prode.es) a finales de mayo de 2008.

¿Qué importancia tiene para una organización tener su propio sitio web?

Desde que se creara Internet, el abanico de posibilidades que nos ofrece es inmenso y creciente. Cada vez las posibilidades, como digo, son más y más, no sólo en cantidad, sino también en rapidez, comodidad, y globalización. Para una entidad como PRODE, es primordial, en los días que nos ha tocado vivir, poder ser parte del mundo, y no sólo estar físicamente presente y actuar con los seres cercanos y conocidos, sino también tener su propio rincón en la Red de Redes donde verter, por ejemplo, todas las noticias de actualidad de la entidad, la descripción y datos de contacto de ésta, y abrirse a todos aquellos que necesiten sus servicios en el presente o en un futuro.

¿Cómo valorarías el sitio www.prode.es?

La verdad es que, en cuanto al diseño, es muy subjetivo calificar o valorar un trabajo aunque, si nos basamos en el diseño como estructura o arquitectura del sitio y lo intuitivo del acceso a sus contenidos, podría felicitarse tanto a los creadores como a la empresa que ha desarrollado el portal, ya que cumple con las expectativas sobradamente. Y, en cuanto a contenidos, decir que no sólo contiene lo básico (datos de contacto y descripción de los principales servicios y actividades que ofrece la entidad), sino también noticias de actualidad, sección de descargas, enlaces a otras entidades y páginas de interés, o incluso la posibilidad de hacerse una cuenta de correo web (web-mail). En definitiva, felicidades por vuestra labor y por la página, y a seguir manteniéndola y ampliándola.

www.asifunciona.com

Descubra cómo funcionan las cosas. Ciencia y tecnología al alcance de cualquiera <http://libreopinion.com/members/fundacionhomero/software.html>
La Fundación Homero dispone de este enlace en su web, con una serie de software para la accesibilidad de los discapacitados visuales a Internet.

CO-1340-2008

DEPARTAMENTO DE COMUNICACIÓN:

Blas García, Antonio Jurado, Conso Rubio, Francisco Ranchal, Rafa García, Amparo Dueñas, Marcial López y Manolo Dueñas



Navegando por PRODE



Sección: Portada.

Se ha procurado dar un diseño profesional, claro, alegre y de fácil manejo para el usuario.

De forma resumida podemos dividir el portal en 3 columnas verticales:

- La izquierda podemos considerarla como la columna vertebral de la página, a través de la cual se tiene acceso a todos los contenidos más genéricos de carácter estable, más abajo se puede encontrar la agenda, el acceso de usuarios con clave, el logo de la Unión Europea y de la Consejería de Innovación, financiadores de la web y, por último, el contador de visitas.

- La columna central, dividida en dos, va publicando las noticias consideradas de mayor interés y actualidad. Al final de esta columna hay un apartado donde de forma más reducida se encuentran noticias que se publicaron anteriormente.

- Y en el lado derecho, se recogen algunos enlaces así como el acceso a algunos documentos o campañas de mayor interés.

NUESTRO CÓDIGO ÉTICO: La familia ha de actuar en coherencia con los intereses, deseos y necesidades de la persona con discapacidad.

Artículo 41.- La familia facilitará el acceso a la información y conocimientos necesarios para lograr que la persona decida acerca de otorgar o no su consentimiento a aspectos que lo requieran. En el caso de que la persona no presente la capacidad necesaria para este fin, la familia habrá de actuar en coherencia con los intereses, deseos y necesidades de la persona a la que representan.

Incorporación de una nueva psicóloga

El pasado 11 de agosto inició su andadura profesional en PRODE una nueva psicóloga con el objeto de reforzar la atención psicológica. Su campo de actuación va a abarcar los Servicios de Residencia y Vivienda y también los de Atención Diurna para personas con discapacidad intelectual. Dicha profesional pasa a formar parte y participar activamente en el Equipo de Coordinación de Apoyos, cuyos integrantes poseen la responsabilidad de planificar y proporcionar los apoyos individuales que precisan los clientes de la Entidad en las diferentes áreas vitales.

La Comisión Europea ha lanzado una consulta pública con el fin de hacer Internet y otras nuevas tecnologías, como la televisión digital, más accesibles para las personas con discapacidad, empezando por las páginas web de las administraciones públicas, según ha informado esta Organización a través de una nota de prensa.

Colaboración entre PRODE y la Consejería de Salud

La Consejería de Salud ha implantado recientemente un Programa denominado "Empresas Libres de Humo", dentro del Plan Integral de Tabaquismo de Andalucía para el periodo 2005-2010, habiendo solicitado PRODE su adscripción al mismo.

El objetivo es conseguir un ambiente de trabajo libre de humo de tabaco, proporcionando una zona común de bienestar social, facilitando el cambio de los/as trabajadores/as hacia conductas alternativas saludables, con el fin último de proteger el derecho a la salud de todas las personas que en él se encuentran.

La implantación de dicho Programa se compone de una serie de fases, habiéndose completado, al cierre de esta publicación, las dos primeras: Compromiso de adscripción de la Entidad y Evaluación inicial de la situación.

"Su mensajería en buenas manos"

Con este slogan acaba de editarse un folleto de difusión publicitaria de la Sección de Mensajería de PRODE con el objeto de explicar a todas aquellas personas o entidades interesadas los contenidos relativos a su funcionamiento, método de trabajo, información de contacto y, lo que es más importante, el poder contribuir con el fin último y substancial de este proyecto: lograr la integración laboral de personas con discapacidad.

FACILITANDO APOYOS, CREANDO OPORTUNIDADES

Campaña de captación de voluntariado

Posiblemente "altruismo", "libertad" y "solidaridad" sean los valores que más connotaciones otorguen a la labor que realiza todo/a voluntario/a en una organización o en una comunidad. El voluntariado, además de aportar a la organización apoyo, compromiso, ideas, dinamismo, implicación, etc., proporciona un valor añadido difícil de conseguir mediante otros medios. Es por ello que desde PRODE, próximamente, se va a poner en marcha una campaña de captación de voluntarios/as bajo el slogan "UNETE", dirigida a todas aquellas personas que estén dispuestas a comprometerse libremente con la causa de transformar y mejorar la realidad social del colectivo de personas con discapacidad.

Según las encuestas, los sitios web accesibles son ventajosos para todos los usuarios, no sólo para aquellos con problemas específicos. Sin embargo, en 2007 sólo el 5% de las páginas web de instituciones públicas y menos del 3% de las privadas eran completamente accesibles en la Unión Europea.



Terapia Ecuestre para personas con discapacidad

A partir de octubre y dirigido a personas adultas y menores usuarias de la Organización, podremos contar con una nueva actividad terapéutica en PRODE: Terapia Ecuestre.

Se trata del tratamiento mediante el uso del caballo, como herramienta terapéutica principal (rehabilitadora y reeducadora). La Terapia Ecuestre usa la actividad

orientada con caballos con el propósito de contribuir positivamente al desarrollo cognitivo, físico, emocional y social de las personas con discapacidad, todo ello a través del contacto, cuidado, manejo y monta del caballo, llevados a cabo por profesionales del ámbito psicológico, pedagógico y/o fisioterapéutico con formación específica.

Los portales web dedicados a la búsqueda de empleo han obtenido uno de los porcentajes más bajos de éxito en la aplicación de los criterios de accesibilidad, de entre todos los estudios que ha publicado hasta la fecha el Observatorio de Infoaccesibilidad de Discapnet, la mayor página sobre discapacidad de España. De los quince portales estudiados nueve se sitúan por debajo del promedio y sólo dos (Oficina de Empleo e Infojobs) han superado el 20% de éxito en la aplicación de los criterios.

Una Unidad de Estancia Diurna para nuestros mayores

El pasado 18 de agosto se acogieron las primeras personas usuarias del Servicio de Unidad de Estancia Diurna para Personas Mayores "PRODE"

Tras la firma del convenio con la Fundación Andaluza de Servicios Sociales, PRODE ya puede acoger a todas aquellas personas que, a través de la Ley para la Promoción de la Autonomía Personal y Atención a las Personas en Situación de Dependencia, sean derivadas por la Consejería para la Igualdad y Bienestar Social a este Servicio.

Dicho Servicio se presta de lunes a viernes en horario de 9:00 a 17:00, e incluye, si así es indicado por el Programa Individual de Atención, transporte y comedor.

Toda persona que desee información sobre este Servicio, así como por la forma de solicitarlo, puede dirigirse a PRODE, donde se le informará puntualmente de todos sus derechos con respecto a esta ley.

Realización de prácticas formativas en PRODE

Durante este verano, se ha visto incrementada la colaboración entre diversas instituciones educativas y PRODE, habiéndose producido la incorporación de los siguientes alumnos en prácticas en los diversos centros y/o servicios que componen la Entidad:

- Una persona del ciclo superior de Integración Social, del Instituto Ramón y Cajal de Córdoba.
- Una persona de la Facultad de Psicología de la Universidad de Málaga.
- Una persona de Ciclo Superior de Actividades Físico-Deportivas, del Instituto Emilio Canalejo de Montilla.
- Una persona de la Facultad de Educación Social de la Universidad de Salamanca.